

„Paide SRIKi kogukonnakeskuse loomine“



Euroopa Majanduspiirkonna ja Norra finantsmehhanismide 2014-2021 programmist „Local Development and Poverty Reduction“ rahastatava avatud taotlusvooru „Muinsuskaitsealad ajaloolistes linnakeskustes“ projekt.

1.1. Paide linn ja Paide SRIK

Paide (algselt saksakeelsete nimetustega Wittenstein ja Weissenstein) on üks vanimaid Eesti linnu, asutatud 1291. a, ent mitmetes sõdades korduvalt hävitatud ja maha põletatud. Praegune Paide vanalinn on tekkinud pärast Põhjasõda 18. sajandi alguses. Enamus vanalinnas asuvaid maju on puithooned, sh mõned nn ürgbalti arhitektuuriga, valdav osa on siiski ehitatud 19. sajandi jooksul, klassitsismiperioodil. 20. sajandi jooksul rajati ka üksikuid kivihooneid, nii paekivist kui tellistest. Vanalinna kaitsetsoon loodi samal ajal kui teistes Eesti linnades, 1970-tel aastatel ning on peaaegu muutumatuna püsinud siiani.

2004. aastal loodi kodanikualgatuse korras mittetulundusühing Ühendus Weissenstein, mille eesmärgiks oli uurida ja avaldada Paide vanalinnaga seotud materjale ning korraldada ka majaomanikele säästva renoveerimise õppepäevi. Ühenduse poolt koostati Paide vanalinna arenguvision ning kaasati oma tegevusse ka Paide linnavalitsus, kes võttis vanalinna arenguvisioni vastu linna arengukava ühe osana. Koos Paide linnavalitsuse ja Eesti Muinsuskaitse Seltsiga asutas Ühendus Weissenstein 2007. aastal mittetulundusühingu Säästva Renoveerimise Infokeskuse Paide Ühendus (Paide SRIK), mis on siiani osa Eesti SRIKide võrgustikust (tegutsema on jäänud veel ka Tallinna ja Tartu SRIKid). Paide SRIK võttis kasutusele Paide linnale kuuluva, vanalinnas asuvas hoonekompleksi (Tallinna 9 ja 11), kasutades seda alates 2008. aastast majaomanike nõustamiseks, säästva renoveerimise koolituste ning konverentside korraldamiseks. Lisaks hakkas Paide SRIK koguma ka ehituslikku vanamaterjali (vanad ehituspalgid, ukсед, aknad, katusekiivid, tellised jne) ning neid andma kasutusse ajalooliste majade omanikele. Koolitused koosnesid nii teooriast kui praktilisest osast ning toimusid erinevates formaatides, ühepäevastest kuni kümnapäevasteni, viidi läbi ka 50-päevased tööharjutused pikaajalistele töötutele aga ka säästva renoveerimise valikained gümnaasiumitele ja kutsekoolile. Lisaks lõi Paide SRIK on puidutöökotta avatud töökoja, mida oli võimalik kasutada majaomanikel, kel endal töökoda puudus.

Koostöös teiste vabäühenduste ja kogukonnaga laiendati kitsalt säästva renoveerimise alast tegevust üldiseks säästvat ja kogukondlikku maailmavaadet tutvustavat tegevuseks. Kogukonnakeskuses, mida hiljem hakati nimetama Paide Wabalinna Majaks, loodi kogukondlik kunstigalerii, käsitöökojad, anti välja oma ajalehte ja oma raha, loodi taaskasutuses jalgrataste laenutus Welopark, korraldati konverentse, väliüritusi, kontserte ning asutati kogukondlik Wabakohvik. Wabalinna maja muutus aja jooksul nii Paide elanike kui muude Eesti kogukonnaliikumiste seas tuntuks ja populaarseks kohaks. Kogu tegevus oli korraldatud vabatahtlike poolt, osaleti mitmetes Eesti-sisestes ja rahvusvahelistes projektides ning Paide SRIK sai ka iga-aastast tegevustoetust Paide linnavalitsuselt (<http://wabalinn.weissenstein.ee/>).

Kuna Tallinna 9 ja 11 hooned oli vahepeal üle antud linna omandis olevale SA-le Ajakeskus Wittenstein, kellel anti üle ka Järvamaa Muuseum ning Ajakeskusel tekkis soov eurotoetuste abil laiendada neisse hoonetesse, tuli Paide SRIKil ja teistel vabäühendustel sellest hoonekompleksist 2019. aastal välja kolida.

Oleme taaskäivitanud Wabakohviku vanalinnas uues asukohas, Keskväljak 12, mille on ka Paide SRIK võtnud oma ajutiseks tegevuskohaks, samuti on Paide SRIK võtnud kasutusele ühe vanalinna hoone ajutiselt vanamaterjali hoiustamiseks (Rüütli 32, 34). Oleme jätkanud koolituste korraldamist

ning säästva renoveerimise valikaine andmist Paide gümnaasiumis. Paide SRIKi tegevust kajastab praegu koduleht srik.vabakond.ee.

Paide SRIKil on praegu 8 liiget, nende hulgas kolm juriidilisest isikust asutajaliiget ning viis eraisikut. Juhatusse kuuluvad asutajaliikmete (Ühendus Weissenstein, Paide linnavalitsus, Eesti Muinsuskaitse Selts) esindajad.

Seega on Paide SRIK kohalikust kogukondlikust algatusest ja selle eestvedamisel kaasatud linnavalitsuse koostööst välja kasvanud vabakondlik ühendus, mille peamiseks eesmärgiks on ajalooliste asumite (eelkõige Paide vanalinna) elavdamine koostöös kogukonnaliikmete ja avaliku võimuga.

1.2. Projektiidee

Koostöös Paide linnavalitsusega oleme võtnud eesmärgiks taaskäivitada Paide SRIKi tegevus endise Wabalinna maja naabruses olevas, Tallinna 13 hoones. Oleme 2020. aastal sõlminud lepingu hoone kasutamiseks 40 aastaks hoonestusõiguse alusel, koostatud hoone restaureerimise eelprojekti, mis on saanud muinsuskaitseameti heakskiidu, sh eritingimused ning leppinud kokku Paide SRIKi uue hoone kontseptsioonis.

Meie eesmärk on uues asukohas taaslustada **Paide vanalinna arengut ning säästvat majaennistust toetav kogukonnakeskus**, mis viib ellu Paide SRIKi põhikirjalist eesmärki: toetab nõustamise, koolituste ja materjalidega vanade majade omanikke neile kuuluvate hoonete restaureerimisel. Soovime taas koos kogukonnaga ühiselt korraldada arutelusid, koolitusi ja muid üritusi, samuti aidata kaasa kogukonnas meie põhikirjalist tegevust toetava ettevõtluse käivitamisele (restaureerimismaterjali müük, uste-akende ennistamine, kogukonnatöökoda jms), mis kõik samas edendab nn tulevikuteemasid, ehk laiemalt kestlikku ja kogukondlikku mõtteviisi.

Selle mudeli puhul tugineme osaliselt juba varem välja töötatud ja praktikas kasutatud tegevusformaadile ja meeskonnale. Seekord loodame lisaks oma enda panusele kaasata rahalised vahendid selleks, et Tallinna 13 asuv ajalooline hoone ennistada parimate teadmiste ja praktikate kohaselt täielikult – korrastada põhikonstruktsioonid, katuse, fassaadi ja interjööri ja luua sellega Paide vanalinnas üks näide heade ennistustavade kohaselt restaureeritud vanast hoonest, mis on ka aktiivses kogukondlikus kasutuses. Hoonesse oleme planeerinud ruume nii majaomanike nõustamiseks, kontoriks, restaureerimisalaste kauba müügiks, töötubadeks, suuremate seminaride ja konverentside korraldamiseks kui ka avatud kontoriteks, et edendada koostööd meie partneritega.

Kogu tegevust korraldab endiselt mittetulundusühing Paide SRIK koostöös teiste vabaihenduste, linnakodanike ja ka Paide linnavalitsusega, kes toetab meid projekti ajal nii omafinantseeringu kui vajadusel erialase abiga.

1.3. Tallinna 13 renoveerimine ja ruumikasutus

Projekti eesmärgiks on renoveerida Tallinna 13 hoone ajalooliselt autentselt. Taastame hoone püstlaudise, mis värvitakse linaõlivärviga, ajalooliste jaotiste ja vormistustega aknad (kititud klaasidega, linaõlivärviga värvitud), säilitame ja uuendame algsed ehisetailid, sammastportikuse. Majale paigaldatakse s-kiviga kivikatus ning osadele väljaehitustele traditsiooniline lühikese paaniga valtsplekk-katus. Siseruumides taastatakse ajaloolised lubikrohvitud peegelvõlvlaed, seinad krohvatakse lubikrohviga, kaetakse lubivärvi ja muude traditsiooniliste ja looduslike värvidega, osaliselt eksponeeritakse algseid tapeedinäidiseid, originaalused taastatakse, uued ukSED tellitakse ajalooliste tahveluste eeskujul. Ruumides taastatakse nn pinnasele ehitatud, laia laudisega puitpõrandad, taastatakse pott-ahjud ja –pliidid ning uuendatakse ajalooliste näidiste eeskujul korstnaotsad. Soovime konstruktsioonidesse paigaldada ka andurid, mis aitaksid hinnata hoone ja materjalide soojustus- ja niiskussiduvuse võimet, samuti ruumide sisekliimat, et anda põhjendatud

hinnanguid ajalooliste hoonete ja materjalide kasutuseeliste kohta meie põhikirjalise tegevuse käigus tehtavate koolituste ja nõustamiste käigus. Lõpptulemuseks peab olema maksimaalselt originaalilähedaselt ennistatud ajalooline hoone, kus on kasutatud selle eesmärgi jaoks kõige paremini sobivaid materjale ja töövõtteid. Hoone peab saama nii oma eksterjöõri kui interjöõri, tehniliste- ja viimistluslahenduste jms poolest säästva renoveerimise ning restaureerimise heaks näiteks Paide vanalinnas, mis võiks olla eeskujuks ka teiste vanalinna majade ennistamisel.

Tallinna 13 ruumikasutuse oleme planeerinud ülaltoodud eesmärkidest lähtuvalt (lisatud hoone ruumiplaan).

Peasissekäiguks on hoone edelanurgas asuv sammasportikusega peauks, millest pääseb kohe rajatavasse **näidistesaaali** (ruum 1). Saalis eksponeeritakse nii muinsuskaitse nõuete järgi ennistatud ajaloolise hoone interjöõri (sh algseid tapeedinäidiseid) kui ka kogutud ajalooliseid hoonedetaile (piirdeliistud, karniisid, palkseotised, katusedetailid jne), samuti jooniseid, värvipasse jms mis aitavad ajalooliste hoonete konstruktsioonilisi ning viimistlemisega seotud üksikasju paremini mõista. Lisaks on saali välja pandud ka üks valik hoone restaureerimiseks vajalikku kaupa. Saalis toimub majaomaniku esmane nõustamine ning asub ka raamatukogu. Näidistesaaalis taastatakse kahes seinas kahepoolsed tahveluksed ning kahhelahi. Peame oluliseks kogu hoones ahikütte taastamist, et võimalikult ehedat ajaloolist miljööd ka siseruumides taasluua. Pealegi peame traditsiooniline ahikütte kasutamist oluliseks ka vana maja hea tervishoiu tagamiseks.

Saalist lõuna poole jäävas toas hakkab asuma **kauplus** (ruum 2), milles müüakse vana maja ennistajatele selleks vajalikke materjale ja töövahendeid. Kaubavaliku osas teeme koostööd Tallinnas tegutseva „Majatohtri“ kaupluse, Tartus tegutseva „Hea Maja Poe“, Viljandi „Meistri“ kaupluse ning vanade hoonetele sobivate materjalide ja töövahendite tootjatega. Kauplus aitab Paide SRIKil teenida ka omatulu, mis on vajalik hoone püsikulude ning töötasude katmiseks. Olenevalt kohaliku kogukonna huvist võime kaupluse käivitada ka koostööna Paide SRIKi ja kogukondlike ettevõtete vahel. Kaupluse ruumis taastatakse pott-ahi, mille üks külg soojendab ka näidistesaaali.

Näidiste saalist ida poole jääb **nõupidamiste saal** (ruum 3), mida kasutame töökoosolekuteks, kohtumisteks partneritega, põhjalikemaks majaomanike nõustamisteks jms ühistegevuseks, mis on vajalik Paide SRIKi põhikirjaliste eesmärkide saavutamiseks. Samuti oleme valmis seda ruumi rentima välja ka kogukondlikele algatustele meeskonnatöök, aruteludeks, väiksemateks seminarideks ja koolitusteks, mis aitab kaasa nii kogukondlikule koostööle kui ka samas omatulu teenimisele. Nõupidamiste saali soojendab kas eraldi pott-ahi või näidistesaaali suur kahhel-ahi.

Nõupidamiste saalist lõuna pool jääb **kontor** (ruum 4), kus asuvad Paide SRIKi tööruumid, samuti dokumendid, arhiiv, printer, koopiamašin jms. Kontoris asub ümmargune plekk-ahi.

Kontori kõrval asub **hoovipoolne sissepääs**, mille juures on ka WC ja duširuum ning kaldtee invasissekäigu tagamiseks. See praegune hoovipoolne koda ei ole algne hoone osa, mistõttu see lammutatakse ning ehitatakse uus. Selles uues kodus hakkab asuma ka soojasõlm.

Nõupidamiste saalist avatakse ka algne siseuks hoone juurdeehitisse, kus hakkab asuma **ladu** (ruum 5). Sellesse juurdeehitisse on sobivalt juurdepääs ka õuest. Laos hakatakse hoidma nii kaupluse varusid kui ka väiksemat valikut vanamaterjalist.

Nõupidamiste ruumist edasi põhja pool pääseb **kööki** (ruum 6), mida kasutatakse nii Paide SRIKi kogukonnamaja töötajate, koosolekute jms kui ka koosolekute saali teenindamiseks. Köögis taastatakse puukütte ja soojamüüripliit.

Hoone teises asub **suur saal** (ruum 7), mida kasutatakse suuremate ürituste – koolitused, konverentsid, seminarid, kogukonnaüritused, kontserdid jms jaoks. Saali renditakse ka üritusteks välja, et tekiks parem sidusus kogukonnaga ning et teenida ka omatulu. Saalis markeeritakse kunagise mantelkorstna joon. Saalis asub üks kahhelahjudest.

Saali sissepääsuna on kasutusel teine, hoone loodenurgas asuv uks, millest pääseb otse saali teenindamiseks vajalikku **riidehoitu** (ruum 8) ja WC-desse (ka WC-de siseviimistluses kasutatakse ajaloolisi eeskujusid ja materjale).

Hoone kirdenurgas asuvad kaks ruumi jäävad praktiliste **töötubade korraldamiseks** (ruum 9) ning **töötubade teenindamiseks**, st tööriistade puhastamiseks ja hoidmiseks, materjalide hoidmiseks jms (ruum 10). Neisse ruumidesse pääseb samuti hoovi poolt, **neljandast sissekäigust**, et mitte määrida tööriietes ja –jalanõudes asjatult teisi, rohkem esinduslikke ruume. Et töötubade ruumil oleks suurem praktiline väärtus, siis jäävad selle seinad hoone renoveerimise käigus viimistlemata, seda tehakse koolituste ja töötubade käigus. Töötoa teenindusruum asub 20. sajandi esimesel poolel ehitatud punasest tellisest juurdeehituses, mis samuti taastatakse selliselt, et see sobiks aktiivseks praktiliseks tegevuseks (betoneeritud ja ajaloolise mustriga plaatidega plaaditud põrand, veekindlad seinapinnad valamute lähistel jms).

Hoone **kelder** korrastatakse ning sellele tehakse uus sissepääs, hoone seest, trepikojast (ruum 11), väline sissekäik suletakse. Keldri kasutuse ja funktsiooni selgitame välja koostöös kohaliku kogukonnaga.

Teisele korrusele pääseb praegusegi **trepikoja** kaudu (ruum 11), mis muudetakse eraldi tuletõkkesektsiooniks.

Teisel korrusel ennistatakse **kolm ärklituba**, millest ühel on säilinud ajalooline aken (ruum 12), ühel peegelvõlv-lagi (ruum 13). Kõigis ruumides hakkavad asuma ümmargused plekk-ahjud, lisaks ruumides 12 ja 14 ka soojamüüriaga pott-pliidid. Ruumes 13 ja 14 kasutatakse **jagatud kontoriteks**, kus pakutakse töökeskkonda nii kohaliku kogukonna liikmetele kui meie partneritele (sh näiteks arhitektidele). Ruumide välja rentimine avatud kontoripindadena aitab samuti teenida omatulu. Ruumi 12 kasutatakse nii ajaloolise ärklituba näidisruumina kui vajadusel ka meie pikemaajaliste projektide partnerite majutamiseks, mis aitab kaasa jätkusuutlikkust tagava ühistegevuse paremaks arendamiseks.

Teise korruse keskmine **pööninguruum** (ruum 15) puhastatakse nõukogude ajal lisatud vaheseintest, korrastatakse, ent see jääb välja ehitamata. Ruumis on võimalik korraldada praktilisi koolitusi.

Hoovis asuv **kuur** võetakse kasutusse peamiselt puukuurina, sest majas on taastatud suures osas ahiküte, ehkki kõikidesse ruumidesse pannakse ka radiaatorid ning luuakse ühendus Paide linnakaugküttega, et seda vajadusel lisaküttena kasutada. Kuur on heas seisukorras, seda korrastatakse vastavalt vajadusele Paide SRIKi koolituste ja talgute käigus.

Hoovis ennistatakse **pumbakaev**, et seda vajadusel alternatiivse veeallikana kasutada, samuti et korrastatud ajalooline kaev toetaks üldist ehetat hoonega seotud ajaloolist miljööd.

Hoone ruumikasutus on seega läbi mõeldud sellisena, et see toimiks hea restaureerimisnäitena aga samas toetaks Paide SRIKi põhikirjalist tegevust ning samas aitaks kaasa ka koostööle kohaliku kogukonna ja partneritega.

Võrreldes meie varasema tegevusega ei ole võimalik Tallinna 13 ruumides taastada täies mahus vanamaterjali ladu, töökoda ega ruume suuremateks praktilisteks koolitusteks. Paide SRIKi eesmärgiks on hakata selle jaoks kokkuleppel majaomanikega kasutusse võtma Paide vanalinna hooneid. Sel moel teenitakse kaht eesmärki: Paide SRIKil on koht, kus viia läbi praktilisi koolitusi ning luua ka kogukonna-töökoda ning vanalinna majad saavad järk-järgult korrastatud ja kasutusse võetud. Tallinna 13 tegevuskeskus on aga äärmisel oluline kogu selle tegevuse korraldamiseks ja arendamiseks.

1.4. Projekti eelarve ja rahastamine

Projekti soovime rahastada Euroopa Majanduspiirkonna ja Norra finantsmehhanismide 2014-2021 programmist „Local Development and Poverty Reduction“ rahastatava avatud taotlusvooru „Muinsuskaitsealad ajaloolistes linnakeskustes“ kaudu, mis võimaldab saada ühe Eesti väikelinna

vanalinnas asuva objekti ennistamiseks kuni 500 000 euro suurust toetust, millele peab lisanduma ka toetusest 20% suuruses rahaline omafinantseering. Projektiperiood peab kestma maksimaalselt 30 kuud, misjärel projektis nimetatud tegevused peavad hoones jätkuma vähemalt 5 aasta jooksul.

Projekti eelarvest suurema osa (ligi 350 000 eurot ilma km-ta) moodustavad hoone ennistamisega seotud kulud (detailsem eelarve lisatud). Väiksem osa kuludest moodustub personalikuludest (ca 105 000 eurot), st projekti 30 kuu jooksul on vaja tasuta projektimeeskonnale, et tagada järjepidev ja kogu tähelepanu nõudev järelevalve ja töökorraldus hoone ennistamisel aga ka projekti rahaliste vahendite, aruandluse, hangete jms-ga seonduv. Lisaks on ette nähtud kulutused koostööle Norra partneriga (ca 10 000 eurot), samuti projekti avalikustamisega seotud kulud (trükised, projektiüritused – ca 16 000 eurot), vajalike kaupade ja tarvikute ostmise (peamiselt näidiste saali jaoks – ligi 7 000 eurot) ning üldkulud (sh kommunaalkulud jms, ca 5 000 eurot).

Kogueelarvest 499 710 eurot on planeeritud suurem osa programmi toetusest (400 000 eurot) ning ülejäänud osa Paide linna poolt antavast omafinantseeringust.

1.5. Projektimeeskond ja partnerid

Projektimeeskonda kuulub projektijuht, kelle tööülesandeks on korraldada kõik ennistustööd Tallinna 13 hoones (rahastamine, põhiprojekti koostamise korraldamine, tööde hange, ennistustööde järelevalve), samuti projektis ettenähtud ürituste korraldamine, sh koostöö partneritega (ühiskoolitused, seminarid) ning projektimeeskonna ja vabatahtlike töö korraldamine. Projektijuhi abi ülesandeks on korraldada kogu projektiga seotud aruandlust ning koostööd kogukonnaga. Finantsspetsialisti ülesandeks on korraldada projekti jooksul raamatupidamist, korraldada makseid, toetuse ettemaksudega seonduvat, koostööd linnavalitsusega, toetada aruandluse koostamist.

Partnereid oleme Norrast otsinud alates septembrist. Oleme suhelnud Rørose muuseumi ja selle juures tegutsev Antikvarisk verkstediga (Vaabo Vainomaa), samuti SRIKile väga sarnase organisatsiooniga Akershus Bygningsvernsenter (Akershus restaureerimiskeskus), ent ametlikku kinnituskirju partnerluse kohta ei ole neilt saanud. KUM on teadlik sellest, et hetkel on keeruline kõigil taotlejatel leida partnereid Norrast, mistõttu lubatud on nende leidmine ka projekti käivitamise algperioodil.

Meie peamiseks Eestipoolseks partneriks on Paide linnavalitsus, kes toetab projekti käigus rahalise omafinantseeringuga ja valdkonnaspetsialistide abiga, samuti projektijärgselt tegevustoetusega, aga samuti Järvamaa Kutsehariduskeskus, kellega korraldame ühiselt koolitusi ning Säästva Renoveerimise Infokeskus asukohaga Tallinnas, kes pakub meile abi võrgustumisel ning säästva majaanistuse alase erialateabe saamisel kogu Eestist. Partnerlust on pakkunud ka Lääneranna vald, kus rajatakse Lihulasse SRIKile sarnane restaureerimiskeskus. Lisaks kaasame oma tegevusse partneritena kohalikke ühendusi ja kogukonnaliikmeid aga ka meie tegevuse jaoks olulisi erialaspetsialiste (arhitektid, insenerid, ajalooliste ehitusmaterjalide tootjad ja meistrid).

1.6. Projekti ajakava

2019 kevad – 2020 november - projektitaotluse ettevalmistamine

2021 jaanuar-märts – eeldatavalt vastus projekti rahastamise kohta

Aprill – projektitegevustega alustamine, avauiritus, Tallinna 13 põhiprojekti koostamine

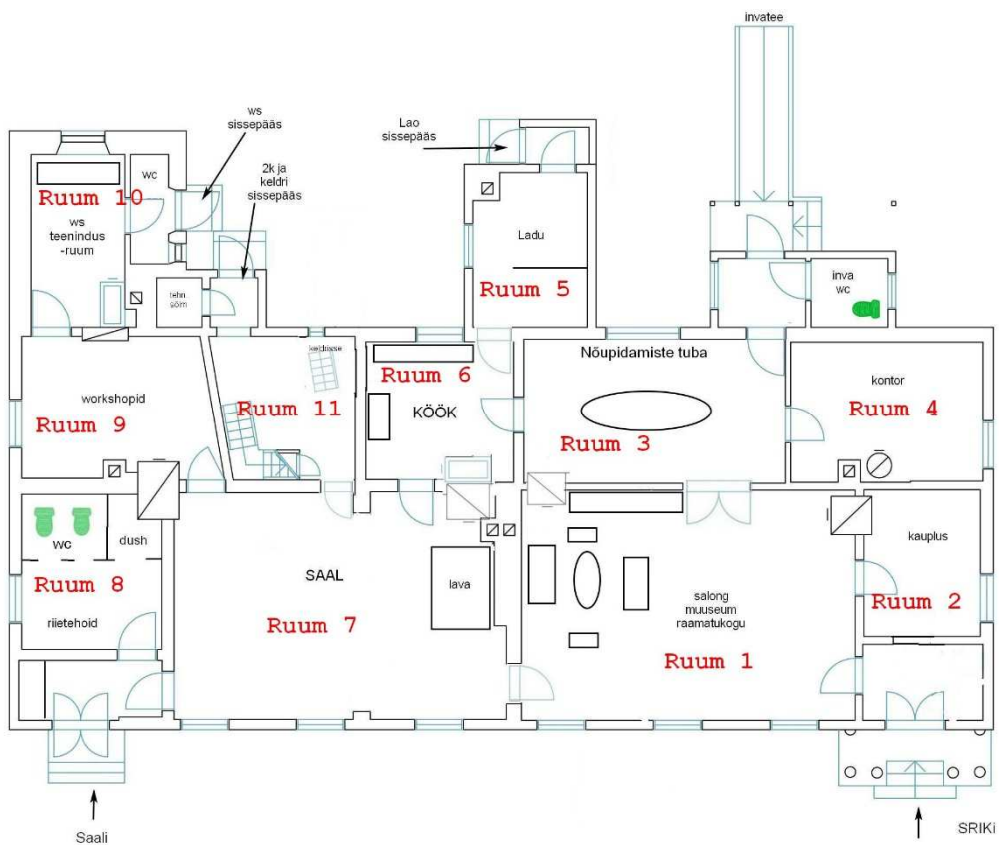
september – renoveerimistöödega alustamine Tallinna 13 hoones, ühistegevused Norra partneriga, kogukonna kaasamisüritused

2022 – renoveerimistööd Tallinna 13 hoones, ühisüritused Norra partneri ja kogukonnaga

2023 suvi-sügis – projekti lõpp, Tallinna 13 hoone valmimine ning täiemahulise Paide SRIKi kogukonnamaja tegevuse käivitamine.

Lisad: ruumide numeratsioon

1. korrus



2. Korrus

