

EESTI KUNSTIAKADEEMIA
Kunstikultuuri teaduskond

Teostajad: Diana Haapsal, EKA Muinsuskaitse ja konserveerimise tudengid
Tellija: Paide SRIK. Tallinna 11, Paide
Objekt: Tallinna 13, Paide
Paide vanalinna muinsuskaitseala, registri number 27009
Tegevuskava KK nr 25665 01.09.2015

Tallinna 13, Paide. Kompleksuuringud

UURINGUTE ARUANNE



Tallinn 2016

Sisukord

1. Sissejuhatus ja alusandmed.....	3
2. Kokkuvõtlik ajalooline ülevaade	3
3. Uuringute eesmärk	4
4. Uuringute meetodika ja tulemuste esitamine	4
5. Sondaažide ja avangute asukohad hoone plaanidel.....	5
6. Uuringute kokkuvõtlikud tulemused ja restaureerimissetpanekud	7
6.1 Välisviimistlus	7
6.2 Siseviimistlus.....	9
Lisa 1. Sondaažikaardid	
Avangute kaardid	
Tapeedikaardid	
Lisa 2. Ruumide üldvaated	
Lisa 3. Tudengite kirjutatud uuringute kokkuvõtted	

1. Sissejuhatus ja alusandmed

Käesolevate uuringute aluseks oli Muinsuskaitseametiga kooskõlastatud Uuringute tegevuskava (kooskõlastus nr 25665, 01.09.2015). Kompleksuuringud toimusid Paides 31. VIII–2.IX 2015. Kompleksuuringutest võtsid osa EKA muinsuskaitse ja konserveerimise II kursuse tudengid Reili Miggur, Anne Raud, Helina Tõrv, Annabel Kongas, Eva-Liisa Lõbu, Elise Lekarkin, Kenneth Herm, Liisi Kruusa ja Saara Kruus. Uuringuid juhendas teise kursuse magistrand Diana Haapsal ning Muinsuskaisteameti Lääne-Viru maakonna vaneminspektor Kaarel Truu. Uuringud toimusid tegevuskava põhjal ning kujutasid endast puithoone empiirilist vaatlust, dokumenteerimist, sondaažide ja avangute tegemist, proovide võtmist, saadud info korrastamist ja analüüsimist. Selgitati välja varasemad viimistluskihid, tarindid, detailid jne ning nende säilivus ja seisund. Uuringud tehti viimistluskihtide või tarindite avamise teel. Sondaažid ja avangud tehti objekti või selle detailide tarinduse, mõõtmete, ehitusjärgude või algilme, või varjatud varasemate detailide, tarindite ja värvitoonide selgitamiseks. Mikroproovid võeti värvide kronoloogilise järjestuse kindlakstegemiseks. Uuringud toimusid nii interjööris kui eksterjööris. Kõigi ehitusajalooliste uuringute kohad on märgitud joonistel või fotodel.

2. Kokkuvõtlik ajalooline ülevaade

Vanabalti-tüüpi poolkelpkatusega kahekorruseline puithoone pärineb Balti erikorra ajast, tõenäoliselt 1830. aastate teisest poolest/ 1840. aastate algusest. Hoone fassaadi kujundamisel (võimalik, et selle ümberehitamisel/ laiendamisel) on kasutatud klassitsistlikku tüüpfassaadi, kus on rõhutatud hoone keskosa teise korruse viiluga, millel on kolmnurkne frontoon. Tõenäoliselt on lisatud nelja astmega portikus 1860(?) aastatel. Hoone sokkel oli kivist, samuti võib arvata, et ajalooline katus oli kaetud katusekividega. Vasakul hoonetiival oli kolm akent, kesksel osal kaks, samuti ka sellest ülemisel teisel korrusel, paremal kaks akent ning ääres kaheks jaotatud neljasambaline sammaspordikus.

Peauksest kahel pool oli fassaadile kinnitatud poolsambad. Esimese korruse akende kohal olid kolmnurksed frontoonid, samuti olid aknad ääristatud piirdeliistudega ning omaselt Paidele olid üleval nurkades dekoratiivsed ruudukujulised flooramotiividega klotsid (vt tegevuskava väärtuslike detailide loetelu). Originaalaknad olid kuue ruuduga. Mõlema otsaviilu esimesel korrusel oli kaks kuueruudulist akent, teisel üks samuti kuue ruuduga, kuid madalam aken ja kaks ümarkaarset kolmese jaotusega õhuakent. Hoonel oli kolm korstnat.



Järva maakonna politsei valitsuse asukoht Tallinna tänav 12. 1920



Järvamaa VII laulupidu. 1920ndad aastad

1920. aastast pärit fotolt võib märgata, et parema külje tagaküljega liitus hooneosa ning oli ehitatud piirdeaed, viimane samuti ka vasakul pool.

3. Uuringute eesmärk

Uurimistööde eesmärgiks oli koguda infot ruumide ajaloolistest siseviimistluskihtidest ja konstruktsioonisest. Viimistlusuuringute käigus vormistati sondaažid ruumide seina- ja laepindadele, uste piirdeliistudele ning põrandatele. Lisaks värvisondaažidele vormistati ruumi seintele mitmeid krohvisondaaže, et saada infot ruumi ehituslahenduste kohta, samuti teostati põrandasondaaže.

Uurimistöö võib jagada mõtteliselt kolmeks:

1. Ruumis teostatakse empiiriline vaatlus;
2. Teostatakse värvi- ja krohvisondaažid ning avangud;
3. Vormistatakse viimistlusuuringute aruanne.

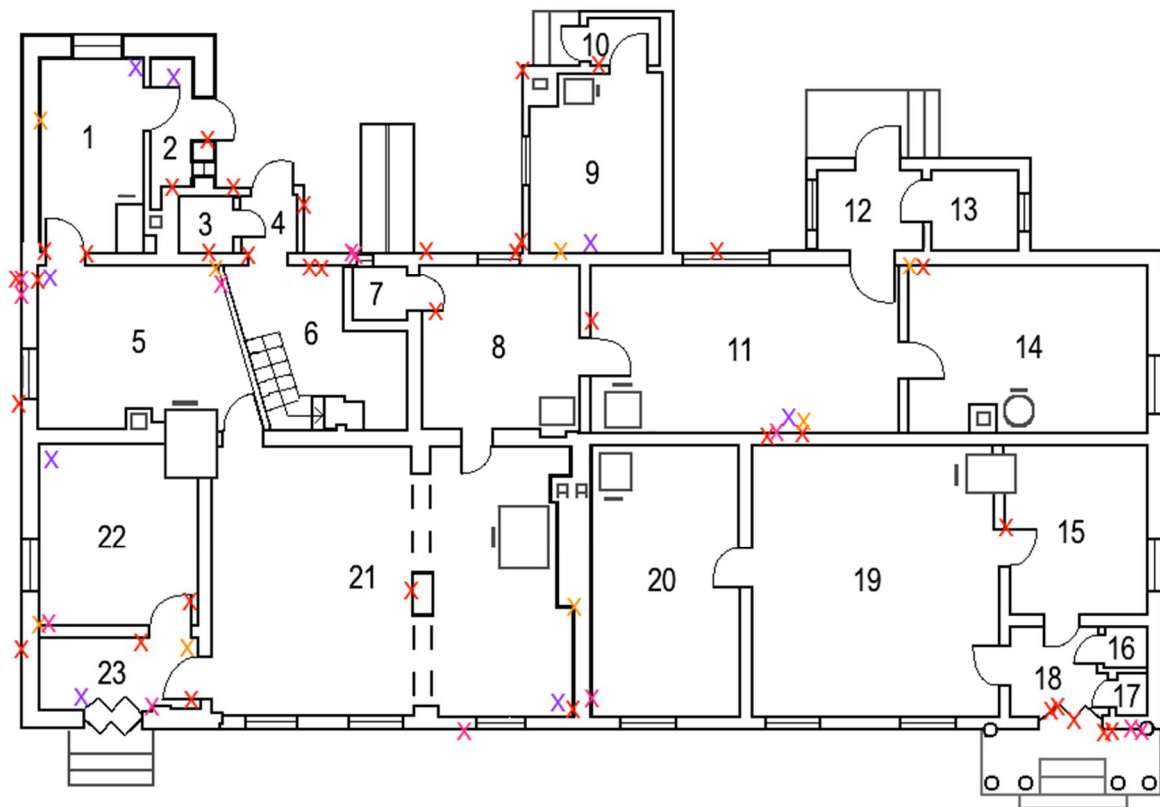
4. Uuringute meetodika ja tulemuste esitamine

Viimistlusuuringute stratigraafilised sondaažid teostati mehaanilisel meetodil, mille käigus avati skalpelli abil kõik säilinud viimistluskihid. Seejärel tehti kindlaks, kas tegemist oli pahtli-, krundi- või värvikihtidega ning Tikkurilla Symphony värvikaardi järgi määrati viimaste puhul võimalikult lähedased toonid. Krohvi-, krundi- ja pahtlikihtide puhul kirjeldati vaid üldist tonaalsust. Sondaažikaartidel nummerdati värvikihid alates kõige alumisest ehk varaseimast säilinud kihist. Viimistluskihtide loetelu kõrvale on toodud sondaaži foto, millel on samuti nummerdatud kõik viimistluskihid, näidates ühtlasi nende paiknemist sondaažil. Ühtlasi võrreldi erinevate ruumiosade viimistluskihtide toone, lõplik tulemus selgus sondaažikaartide vormistamisel, mis andsid võimaluse võrrelda kõigi viimistluskihtide stratigraafiat. Samuti teostati vajalikud konstruktsiooniuuringuid seintel, laes ning põrandal, antud uuringute tulemused esitati avangute kaartidena, kus kirjeldati leitud.

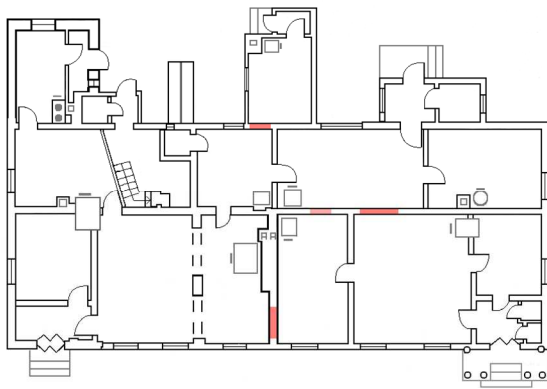
Teostati tegevuskavas märgitud sondaažid ning vajadusel tehti kontroll- ja lisasondaaže. Uuringute tulemused esitatakse iga ruumi/ -osade sondaažide/ avangute kohta iga tudeng eraldi tekstilisel kujul (lisa 3). Illustreerivalt toodi restaureerimisettepanekutes tabelina toodud välja kahe alumise kihi värvitoonid olulisemate hooneosade ning väärtuslike detailide puhul.

5. Sondaažide ja avangute asukohad hoone plaanidel

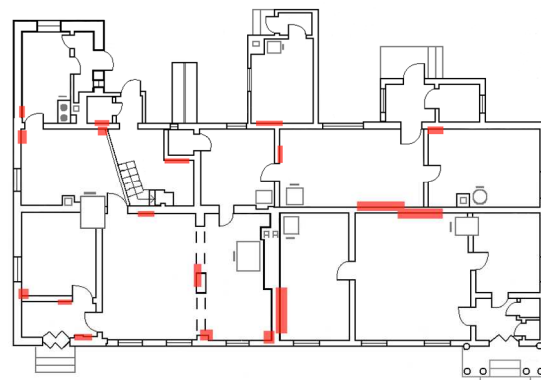
- X sondaažid või avangud <1,80 m
- X sondaažid või avangud >1,80 m
- X sondaažid või avangud laepinnal
- X sondaažid või avangud põrandapinnal



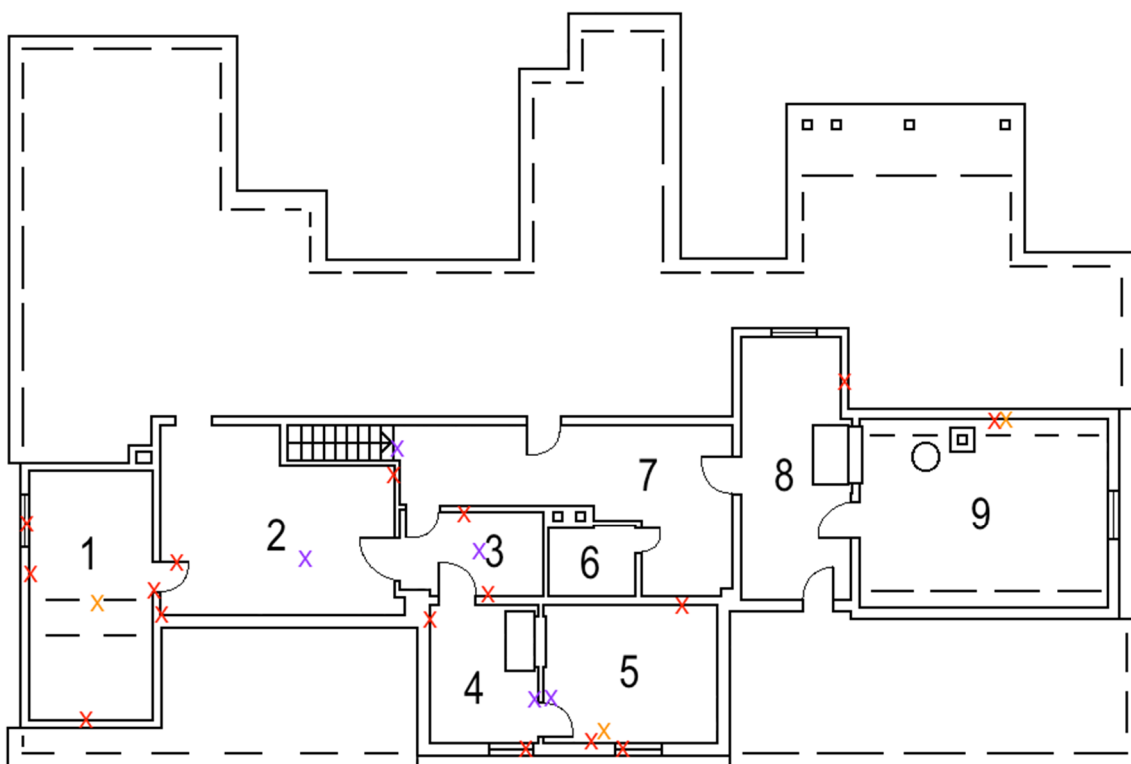
Esimese korruse uuringute kohad



Avastatud uksekohad 1. korrusel



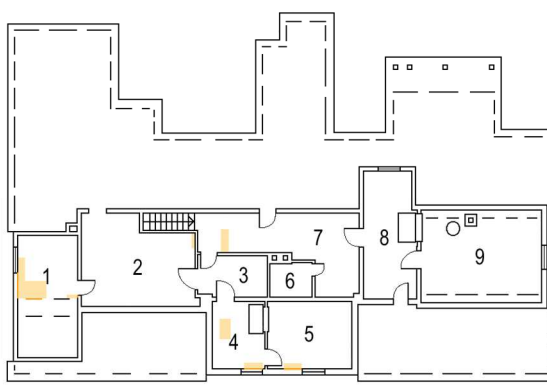
Avangud 1. korrusel



Teise korruse uuringute kohad



Laesondaažid 1. korrusel



Laesondaažid 2. korrusel

6. Uuringute kokkuvõtlikud tulemused

Uuringute tulemused ruumide või teostaja kaupa on tudengite poolt täpsemalt lahti kirjutatult esitatud lisa 3. Kokku teostati 81 sondaaži, sh 31 sondaaži eksterjööris ning 50 interjööris, sh 43 avangut ning 17 sondaaži krohvi- või puitpinnal. Lisaks vormistati 69 tapeedikihtide uuringute kaarti (vt lisa 1).

6.1 Välisviimistlus ja konstruktiivne osa

Algne hoone on tõenäoliselt (ümber) ehitatud (ning võimalik, et ka laiendatud, vt lisaks tegevuskavas ajalooliste kaartide osa) tüüpfassaadi põhjal, kus on rõhutatud hoone keskosa teise korruse viiluga, millel on kolmnurkne dekoratiivse profiiliga puitfrontoon, lisatud ka sammaspordikus. Laiendamisest annab tunnistust ka hoone kirdenurgas justkui ära lõppev katusekonstruktsioon. Peafassaadi põhjapoolseima akna laiendamisel ehitati Eesti ajal äriruumide uks, kaasajal on näha nõukogudeaegne kaheukseline valgimikuga lihtne tahveluks. Nõukogudeaegse remondi ajal vahetati peafassaadi aknad ja samast ajast on pärit ka katusel olev eterniit.



Kahe alumise värvikihi toonid	1. kiht		2. kiht	
Peafassaad	tumepruun, N481		hallikasroheline, S455	
Peauks	tumepruun, N465		pruun, N469	
Poolsamba päis, frontooni karniis, akna piirdeliist	pruun, N481/ M470		ooker, N397/ K396	

Märkused Värvitoonid on määratud Tikkurila Symphony värvikaardi järgi.

Peafassaadil ühe fassaadi laua eemaldamisel selgus, et tänavapoolses osas on kaasajal näha olev laudis (tõenäoliselt nõukogudeaegne) löödud vanemale laudisele. Seega võib järeldada, et uue kitsa laudise kihid pärinevalt hilisemast ajast kui 20. saj I veerandist. Laual tuvastati kaks kihti pruunikat-rohekat tooni värvikihid. Põhjapoolsel otsaseinal on säilinud tõenäoliselt tsaariaegne püstlaudis, lõunapoolsel on see asendatud horisontataalse, hilisema laudisega. Põhjapoolseimas seinas leiti kuni

7 viimistluskihti, nendest esimesed pruunikad või punakad. Idaseinas leiti esimestes kihtides sarnaseid toone, samuti ka arhitektuursetel detailidel. Mingil ajahetkel on hoone värvitud kollaseks ning oranžikas-ookriks, hiljuti on maja olnud sinine. Hoone restaureerimisel oleks otstarbekas säilitada võimalikult palju originaalpüstlaudu ning rekonstrueerida laudis sarnaselt mitte säilinud osades.

Originaalaknaid esifassaadil (kuue ruuduga) pole säilinud, nad on vahetatud kaheosaliste horisontaalselt 1/3 jaotatud majavalitsuse remondi aegsete akende vastu. Mõlema otsaseina esimesel korrusel on kaks akent, teisel korrusel üks täissuuruses (põhjaküljel säilinud kuue ruuduga originaalaken (vt tegevuskava, väärtuslik detail 3.2.6) ja kaks ümarkaarjat õhuakent. Viimastest on säilinud kõik (vt tegevuskava, väärtuslikud detailid 3.2.16–3.2.19), lõunapoolsel otsaseinal on säilinud ka ümarkaare jaotuspulgad ning neid jaotavad ümarkaared (vt tegevuskava, väärtuslik detail 3.2.17), kuid kahjuks on õhuaknad restaureerimist vajavas seisus.

Samuti on säilinud idaseinas ajalooline piirdeliist koos nurgaklotsiga – oluline oleks hoone välis/peafassaadi restaureerimisel võtta arutlusse võimalus taastades või paigaldades uusi puitaknaid jälgida ajaloolist ruudujaotust ning võtta eeskjuu piirdeliistu (peauksel, idaaknal ning põhjaotsaseinast samasugune) profiilist ning rekonstrueerida hävinud nurgaklotsid.



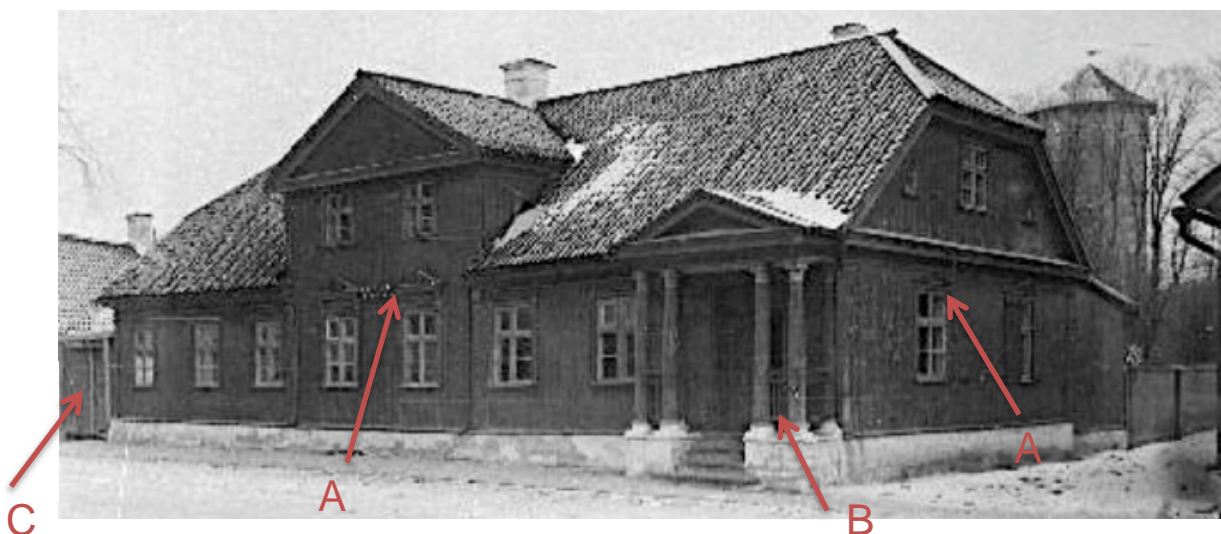
Hoone tagaküljel on kolm eenduvat osa. Nendest põhjapoolseim on punasest tellisest, mis on üle värvitud valge värviga. Keskmine osa ei ole kaasajal hoonega tarindite kaudu ühendatud ning seal on eraldi sissepääs ja küttekeha, kuid on eelnevalt seda olnud. Lõunapoolseim puidust eenduv osa omab eeskoja funktsiooni ning on samuti sekundaarne. Hoone tagafassadi laudis on püstine põhjapoolseimast eenduvast kiviosast kuni eeskoja osani, see on tõenäoliselt algne. Eeskoja ja keskmise osa laudis on horisontaalne ning teostatud samalaadse (laiuselt) laudisega nagu hoone esiküljel.

Peauksel tuvastati kokku kuni 13 kihti (vt lisa 1, sondaažkaardid 01–07). Kõige alumistes kihtides leitud toonid olid pruunikad ning ookerjad. Hiljem mingil ajahetkel on uks olnud rohekat ja sinist tooni, hiljuti on värvitud valkjaid toone.

Hoone tagaõuel on kuur, mis samuti kuulub antud katastriüksusesse. Selle katusekivid võivad olla

ehitusaegsed, kuid nagu ka katus, amortiseerunud. Säilinud on originaaluks ning selle manused. Viimistluskihte hoonel kaasajal pole (ning tõenäoliselt pole ka olnud).

6.2 Restaureerimissoovitused









Et hoone soovitakse taastada n-ö kaupmeheelamu ning muuseumina, on soovitused järgnevad. Peafassaad taastada esimese teadaoleva foto järgi: eemaldada nõukogudeaegne rõhtlaudis ning võimalusel ning säilivusel jätta alles selle all olev püstlaudis. Vahetada aknad kuue ruuduga akende vastu ning tõsta nende asukohta fassaadiga samale tasemele (võrreldes eelnevaga sissepoole). Restaureerida originaalaknad. Lisada akende kohale kolmnurksed fronoonid (A). Sammaste vahele taastada puidust balustraad (B) (see on olnud seal sarnaselt muinsuskaitse all olevale puitelamule Tallinna 31). Samuti kaaluda kõrge ajastule tüüpilise värava (C) taastamist hoone tänava poolt vasakule joonele.

6.3 Siseviimistlus

Esimesel korrusel võib näha samasugust ruumide jaotust nagu 1962. aastal tehtud inventeerimisjoonistes: korrus on jagatud kolmeks eraldi omandiks ning teisele korrusele mineku eeskojaks. Peauksest sisse minnes satub eeskotta, kust avaneb neli ust: kaks eluruumidesse, üks seinakappi ning üks tualetti. Uuringute käigus tuvastati esimesel korrusel kolm suuremat ukseava, mis tõestab, et hoone oli tõenäoliselt enne 20. saj algust kasutusel ühepereelamuna. Läbivalt on elamu eluruumides lae ja seina liitekohal peegelvõlvid, laes hoiab krohvi roomatt, seintel pilpamatt. Põrand on kaetud lauaga.

Teine omand koosneb seitsmest toast, millest neli on läbikäidavad. Selles omandis on tehtud remonditöid ka taasiseseisvunud vabariigi ajal. Õnneks on seinad olnud kaetud soome papi või kipsplaadiga ning viimistluskihid on osaliselt säilinud. Ruumides 5, 21, 22 olid säilinud tapeedikihid alates 20. sajandi algusest (tapeedileidude kohaselt võib väita, et ruumide vahelised uksead on kinni pandud vabariigiaegsel ajal). Säilinud on ka barokse välisilmega uks (vt tegevuskava, väärtuslik detail)

ruumis 8, millel tuvastati 9 kihti (vt sondaažikaart S-12 lisas 1). Esimesed toonid on heledad liivakas-hallikad toonid. Siseüksed on olnud värvitud heledate toonidega, tahveldise löikes kontrastseid värvierinevusi ei tähendatud. Ka laes on olnud heledad valkjad toonid.

Vanimad leitud tapeedid	1. kiht	(2. kiht)	(3. kiht)
Ruum 14			
Ruum 19-20			
Ruum 21			

Teisele korrusele pääseb hoovi pool asuvast trepikojast, arvatavasti on aga varem pääsetud ka esimeselt elukorruselt. Teisel korrusel on keskne piklik koridor, maja lõunatipus on köögiga korter (mis on olnud eluruumidega kasutusel hiljutise ajani, samuti on seal tehtud nn euroremontitöid). Sealt ajaloolisi viimistluskihte ei tuvastatud, võimalik, et nad on hävinud remontide käigus.

Koridori ja panipaikade seinad olid kaetud vineerplaatidega, mida kinnitavad sein ja laesondaažid. Põrandat katavad lauad. Põhjatipus olevaid tube (1, 2) kasutati 1960ndatest pärit mõõdistusjooniste kohaselt panipaikadena, nende vahel asub hilisbarokne tahveluks (vt tegevuskava, väärtuslik detail 3.2.26), mis oli samuti kaetud vineerplaatidega. Sellel tuvastati vaid üks hallikas värvikiht.

Vanimad leitud tapeedid	1. kiht	(2. kiht)	(3. kiht)



Samuti on põhjapoolseima kambri (ruum 1) seintel säilinud eelmise sajandi viimistluskihte tapeetide

näol (vt vanimad leitud tapeedid joonist ruum 1 kohta, samuti tapeedikaarte lisas) ning laetalad on olnud lubivärviga kaetud (kuid paberi ja papiga kinni kaetud). Hoone keskosas tänava poole akendega asub kaks ühendatud kambrit, mida kasutati samuti eluruumidena, mida kinnitavad seitel tuvastatud tapeedikihid (vt vanimad leitud tapeedid joonist ruum 5 kohta ning tapeedikaarte lisas 1 kaardid 60–63). Võimalusel tuleks ajaloolisi tapeete säilitada *in situ*, või hilisemate viimistluskihtide all. Samuti on võimalus eksponeerida osa ajaloolisest tapeedist, kui mitte samas ruumis, näiteks ka teistes sama hoone ruumides.